



Proyector DLP®

CONFIGURACIÓN INICIAL

Prepárese para funciones multimedia

Paso 1:

Instalación de la llave Wi-Fi USB



Para poder utilizar la Proyección Inalámbrica del Dispositivo HDCast Pro integrado, debe instalar la llave Wi-Fi USB en el puerto USB apropiado en la parte posterior del proyector. Una vez que se haya instalado la llave USB Wi-Fi, la Proyección inalámbrica del dispositivo HDCast Pro estará lista para su uso.

Paso 2:

Configurando el HDCast Pro

Antes de comenzar, asegúrese de haber instalado la llave Wi-Fi USB en el puerto USB con la etiqueta USB . Si no ha instalado la llave Wi-Fi USB, **DETENGASE AQUÍ** y vaya al **“Paso 1 instalación de la llave Wi-Fi USB”**. Una vez que se haya instalado la llave Wi-Fi USB, proceda a **A**.

A. Para descargar HDCast Pro para Android e iOS:

Escanee el código QR a continuación para descargar la aplicación desde su respectiva tienda de aplicaciones O busque “HDCast Pro” en la tienda de aplicaciones de Apple o en Google Play Store.

B. Para descargar HDCast Pro para Windows 7/8.1/10 y Mac OS X:

Vaya a <http://www.optoma.com/hdcastpro> o escanee el código QR a continuación para acceder directamente a la página web desde cualquier teléfono inteligente o tableta con iOS o Android, o desde un PC con Windows o Mac.

C. Use el teclado del proyector o el del mando a distancia y seleccione **Pantalla de red** para acceder a la pantalla de inicio del HDCast Pro. Abra la aplicación HDCast Pro en su dispositivo iOS, Android, Windows o Mac OS X, seleccione el icono HDCast Pro y luego seleccione HDCast Pro de la lista (ejemplo: HDCastPro_EF4F35F6).

Seleccione **OK** cuando aparece el mensaje “Ir a Configuración Wi-Fi”. Seleccione HDCastPro_XXXXXXX, inserte la contraseña que se encuentra en la pantalla de inicio del proyector HDCast Pro, luego regrese a la aplicación HDCast Pro. Si se le aparece, seleccione HDCastPro_XXXXXX de la lista.

D. Conecte HDCast Pro a la red Wi-Fi existente:

Seleccione **Control de Conferencia > Configuración de red** desde la aplicación HDCast Pro. Seleccione la flecha a la derecha del icono de Internet. Seleccione de la lista existente la red Wi-Fi a la que se desea conectar. Ingrese la contraseña de Wi-Fi cuando se le solicite y luego seleccione **OK**. Una vez que HDCast Pro está conectado a la red Wi-Fi local, no es necesario conectarse directamente a HDCast Pro. Simplemente cierre y abra la aplicación HDCast Pro, seleccione el icono HDCast Pro y seleccione HDCast Pro (con el icono del enrutador Wi-Fi) de la lista.

E. Se puede acceder a todas las funciones de HDCast Pro desde la aplicación HDCast Pro.

¿Quiere Espejo de Pantalla en Android y Windows?

Simplemente seleccione “Espejo Apagado” para habilitar el espejo de pantalla (el icono cambiará de Espejo Apagado a Espejo Encendido - mostrando el estado actual).

F. Para obtener más información, incluido el acceso a la hoja de datos HDCast Pro, Aplicación iOS, Aplicación Android, Aplicación Windows y la aplicación Mac OS X, visite www.optoma.com/hdcastpro.

Aplicación iOS/Android



Aplicación e información para Windows/Mac



YouTube - Instrucciones de cómo espejar videos



MULTIMEDIA



Lector USB

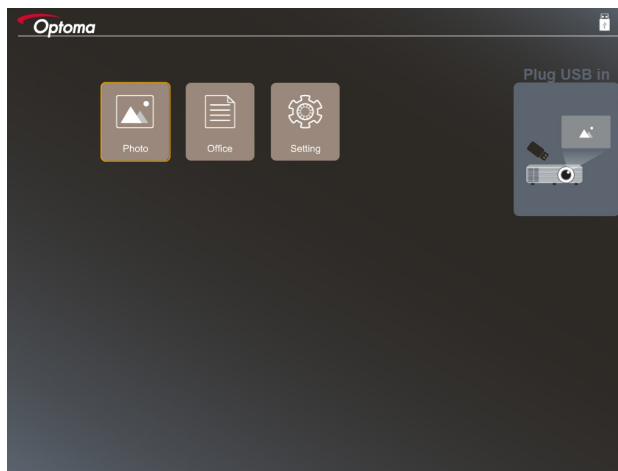
Visor de fotos y documentos

Los usuarios no siempre requieren un PC o dispositivo móvil para mostrar el contenido. Con el lector USB incorporado, simplemente al conectar un dispositivo de almacenamiento USB, los usuarios pueden ver directamente las fotos y documentos, incluidos los formatos de archivo PowerPoint, Word, Excel y PDF.

Nota: Se debe enchufar un disco flash USB en el proyector si desea usar la función de Lector USB.

Siga estos pasos para reproducir archivos de foto u oficina en el proyector:

1. Conecte un extremo del terminal de alimentación al proyector y el otro extremo a una toma de corriente eléctrica. A continuación, encienda el proyector presionando el botón “⏻” en el teclado del proyector o en el mando a distancia.
2. Enchufe un disco flash USB al proyector.
3. Presione el  en el teclado de proyector o el  en el mando a distancia y seleccione **Lector USB**. Se abrirá página del lector USB.



4. Acceda al menú del Lector USB y seleccione los archivos multimedia: **Foto** u **Oficina**. O bien, seleccione la opción **Configuración** para cambiar la configuración para Foto u Oficina.

Formato USB admitido

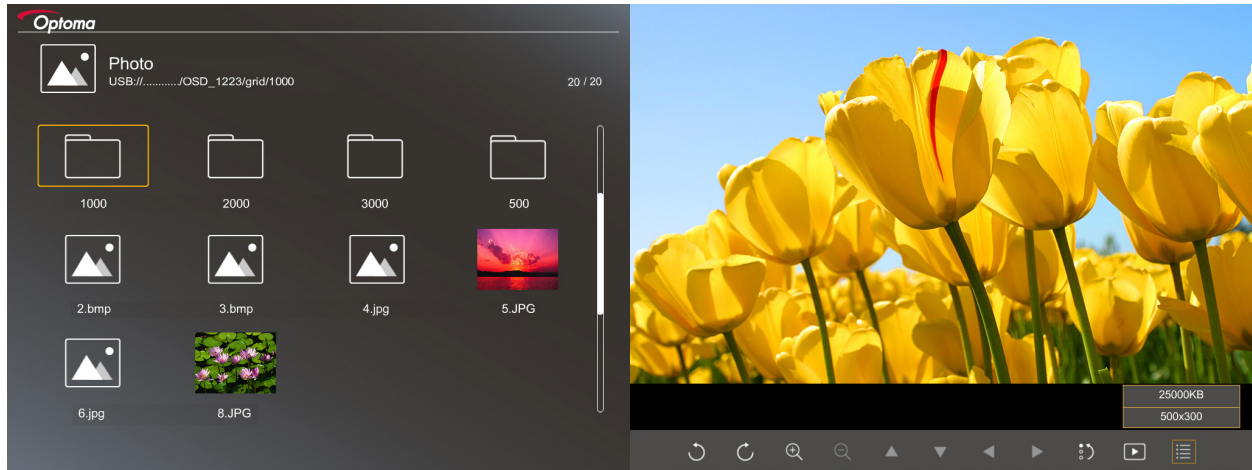
Almacenamiento	Tipo de dispositivo	Sistemas de archivos	Nivel de archivos y directorios
USB	Flash USB	FAT16, FAT32, NTFS y ExFAT	<ul style="list-style-type: none">• Admite hasta 999 directorios y archivos.• El límite de longitud de la ruta de acceso es de 100 caracteres.

Nota: El tamaño de almacenamiento USB admitido es de hasta 64 GB.

MULTIMEDIA

Foto

Presione el ◀, ▶, ▲, o ▼ para seleccionar una foto y luego presione “←” botón en el teclado del proyector o el botón **Intro** en el mando a distancia para acceder al control del visor de fotos.



Presione ◀, ▶, ▲, o ▼ para seleccionar una función de control en la pantalla y luego presione el botón “←” en el teclado del proyector o en el botón **Intro** en el mando a distancia para ejecutar la función de control.

En la tabla siguiente se muestran los iconos y funciones de los botones de control:

Icono de función	Descripción de la función
	Girar la foto 90 grados
	Ampliar o reducir
	<ul style="list-style-type: none"> Realizar movimientos panorámicos al ampliar Pasar a la página anterior o siguiente cuando la barra de herramientas desaparece (no se admite con la función de ampliación)
	Restablecer el tamaño predeterminado de foto (1x)
	Ver fotos en una presentación de diapositivas
	Ver información de la foto
	Pasar a la página anterior o siguiente (en el mando a distancia)

MULTIMEDIA

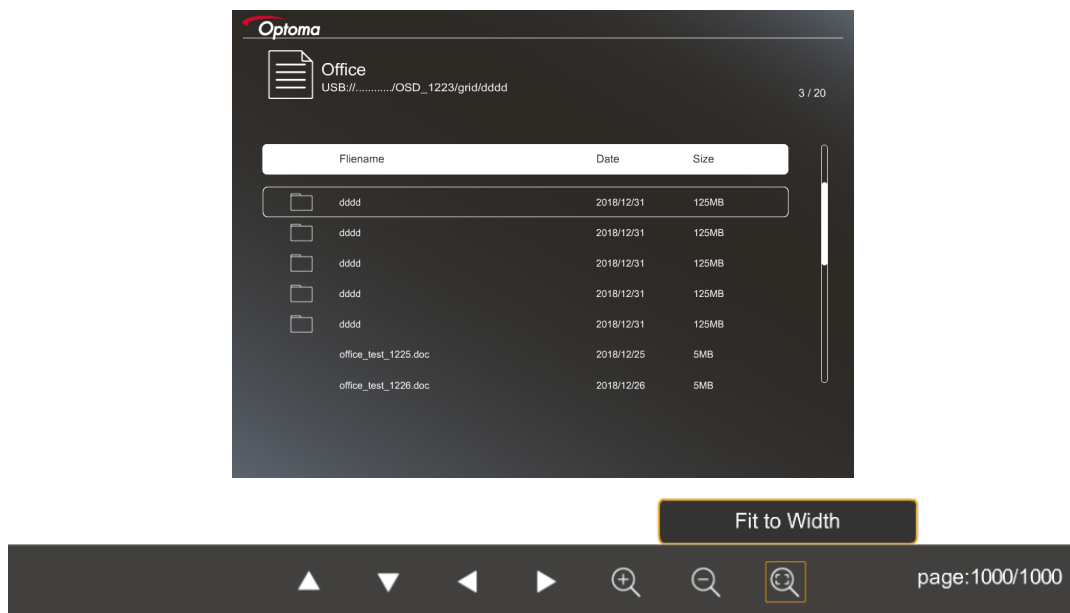
Formatos de foto admitidos

Formato de imagen	Perfil	Espacio de color	Limitación de tamaño
JPEG	Línea de base	YUV400	8000*6000
		YUV420	8000*6000
		YUV422	8000*6000
		YUV440	8000*6000
		YUV444	8000*6000
	Progressive	YUV400	Anchura <= 8000 y altura <= 6000
		YUV420	
		YUV422	
		YUV440	
		YUV444	

- Sugerencia: Tamaño límite admitido de archivo progresivo BMP y JPG.
- La resolución BMP admite hasta 1600x1200.
- La resolución progresiva JPEG admite hasta 1600x1200.

Oficina

Presione el ◀, ▶, ▲, o ▼ para seleccionar un documento y luego presione el botón “←” en el teclado del proyector o el botón **Intro** en el mando a distancia para acceder al control del visor de documentos.





Presione ◀, ▶, ▲, o ▼ para seleccionar una función de control en la pantalla y luego presione el botón “←” en el teclado del proyector o en el botón **Intro** en el mando a distancia para ejecutar la función de control.

En la tabla siguiente se muestran los iconos y funciones de los botones de control:

Icono de función	Descripción de la función
	Ampliar o reducir Nota: El sistema es el que establece la ampliación predeterminada.
	<ul style="list-style-type: none"> • Realizar movimientos panorámicos al ampliar • Pasar a la página anterior o siguiente cuando la barra de herramientas desaparece (no se admite con la función de ampliación)
	Ajustar a la altura, ajustar a la anchura y ajustar la pantalla.

MULTIMEDIA

Icono de función	Descripción de la función
página: 1000 / 1000	Página actual/Páginas totales
 /  (en el mando a distancia)	<ul style="list-style-type: none"> • Pasar a la página anterior o siguiente • Cambiar la hoja de cálculo en Excel

Formatos de documento admitidos

Formato de archivo	Versión admitida	Páginas/líneas limitación	Limitación de tamaño	Comentario
Adobe PDF	PDF 1.0	Hasta 1000 páginas por archivo	Hasta 75 MB	-
	PDF 1.1			
	PDF 1.2			
	PDF 1.3			
	PDF 1.4			
MS Word	British Word 95	Debido a que el Visor de Office no carga todas las páginas de un archivo de MS Word simultáneamente, obviamente no existen limitaciones para páginas y líneas.	Hasta 100 MB	No se admite texto en negrita en fuentes de chino simplificado
	Word 97, 2000, 2002 y 2003			
	Word 2007 (.docx) y 2010 (.docx)			
MS Excel	British Excel 5, 95.	Límite de filas:hasta 595	Hasta 15 MB	No se admiten hojas protegidas con contraseña
	Excel 97, 2000, 2002 y 2003	Límite de columnas:hasta 256		
	Excel 2007 (.xlsx) y 2010 (.xlsx)	Hoja:hasta 100		
	Office XP Excel	Nota: Las tres limitaciones anteriores no pueden aparecer en un archivo de Excel simultáneamente.		
MS PowerPoint	British PowerPoint 97	Hasta 1000 páginas por archivo	Hasta 19 MB	No se admite el orden de presentación de diapositivas
	PowerPoint 2000, 2002 y 2003			
	PowerPoint 2007 (.pptx)			
	PowerPoint 2010 (.pptx)			
	Office XP PowerPoint			
	Presentación de PowerPoint - 2003 y anterior (.pps)			
	Presentación de PowerPoint 2007 y 2010 (.ppsx)			

Nota: Las animaciones en PowerPoint no se admiten.

MULTIMEDIA

Pantalla USB (el dispositivo móvil se conecta directamente al puerto USB)

Espejo de pantalla por cable USB

Refleje su pantalla iOS o Android conectando el dispositivo al proyector con su cable de carga USB. De manera conveniente y sencilla, comparta su contenido con la pantalla grande.

Nota:

- La función *USB Pantalla* requiere una conexión establecida desde el dispositivo inteligente al proyector.
- Refleje su pantalla iOS o Android conectando el dispositivo al proyector con su cable de carga USB. De manera conveniente y sencilla, comparta su contenido con la pantalla grande.
- Los dispositivos Android necesitan descargar la aplicación móvil gratuita para duplicar la pantalla.

Siga estos pasos para reflejar la pantalla del dispositivo inteligente en el proyector:

1. Conecte un extremo del terminal de alimentación al proyector y el otro extremo a una toma de corriente eléctrica. A continuación, encienda el proyector presionando el botón “⏻” en el teclado del proyector o en el mando a distancia.
2. Realice cualquiera de las acciones siguientes:

Para iOS:

- a) Presione el  en el teclado del proyector o el  en el mando a distancia y seleccione **Pantalla USB**. Se abrirá la página USB Pantalla.



- b) Conecte el proyector y el dispositivo inteligente mediante un cable USB. La pantalla del dispositivo inteligente se reflejará automáticamente en el proyector.

MULTIMEDIA

Para Android:

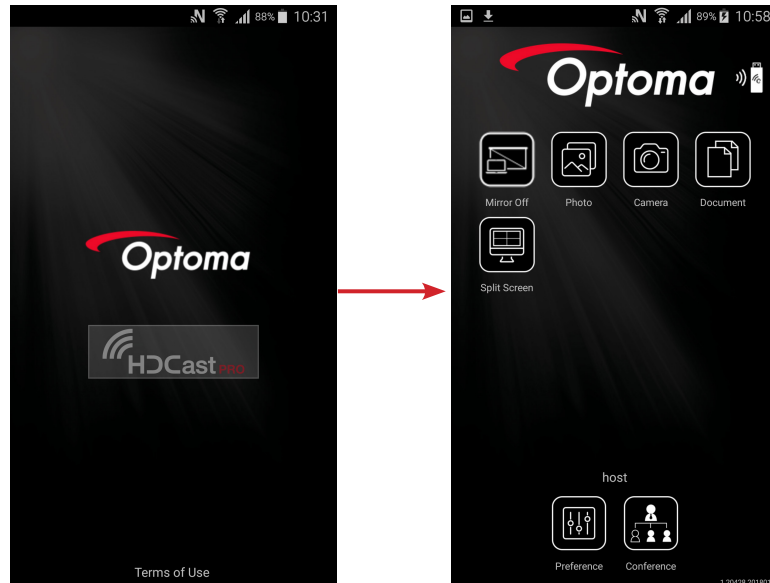
a) Descárguela aplicación **HDCast Pro** de Google Play e instálela en el dispositivo inteligente.

b) Pulse **Configuración > Más** y habilite **Anclaje USB** en el dispositivo inteligente .

Nota: *La ubicación de la función de anclaje puede variar dependiendo del dispositivo inteligente.*

c) Conecte el proyector y el dispositivo inteligente mediante un cable USB.

d) Abra la aplicación HDCast Pro en el dispositivo inteligente y pulse el icono HDCast Pro. La pantalla del dispositivo inteligente se reflejará en el proyector.



Nota:

- *El sistema operativo admitido es Android versión 5.0, o superior, y la CPU recomendada es Quad Core o superior.*
- *Se necesita un conector telefónico de 3,5 mm o un altavoz para transmitir la salida de línea del audio de contenido móvil.*
- *La función USB Pantalla no admite aplicaciones con administración de derechos de autor (DRMI, Digital Rights Management).*
- *Utilice el cable predeterminado que se suministra con el dispositivo inteligente.*
- *Los dispositivos inteligentes que admitan USB Tipo C pueden no admitir la función USB Pantalla. La función USB Pantalla utiliza la interfaz USB 2.0.*

MULTIMEDIA


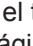
Visualización de red

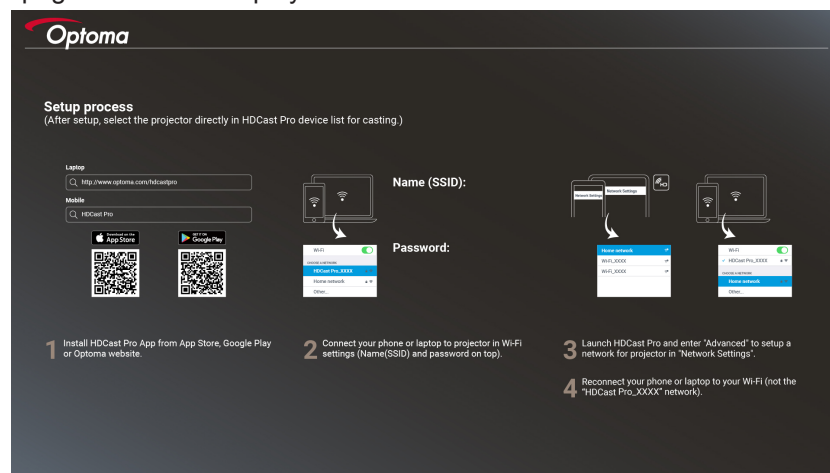
Proyección inalámbrica con la llave WiFi opcional

Con una llave WiFi opcional y el uso de la aplicación móvil gratuita, puede conectarse de manera inalámbrica a su PC portátil, tableta o dispositivo móvil y proyectar su contenido a la pantalla grande. Se pueden conectar hasta 4 dispositivos simultáneamente al proyector.

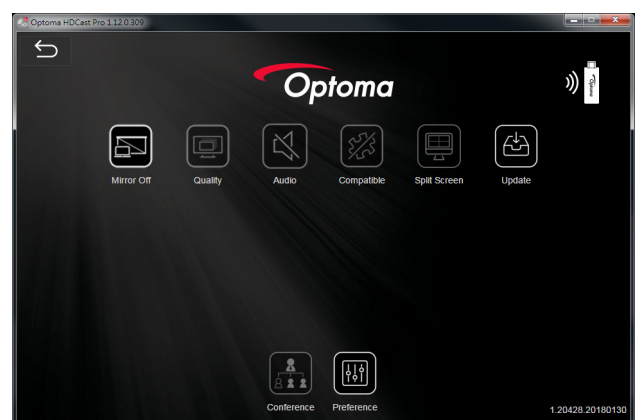
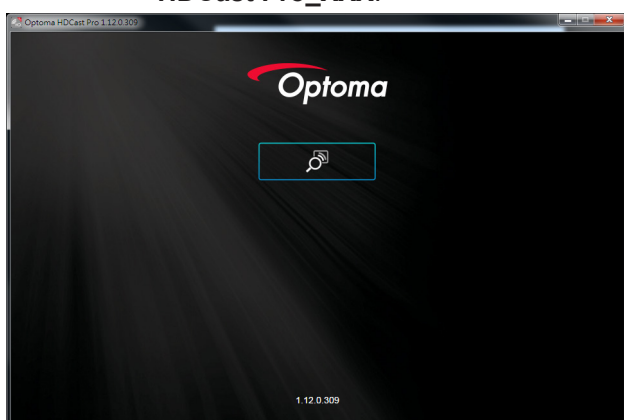
Con la pantalla WiFi, puede eliminar el desorden de cables y aumentar la versatilidad de la conexión.

Siga estos pasos para reflejar la pantalla del dispositivo inteligente en el proyector:

1. Conecte un extremo del terminal de alimentación al proyector y el otro extremo a una toma de corriente eléctrica. A continuación, encienda el proyector presionando el botón “⏻” en el teclado del proyector o en el mando a distancia.
2. Presione el  en el teclado del proyector o el  en el mando a distancia y seleccione **Pantalla de red**. Se abrirá la página Network Display.



3. Dependiendo del sistema operativo del dispositivo móvil, abra App Store (iOS) o Google Play (Android) e instale la aplicación **HDCast Pro** en el dispositivo inteligente. Si está utilizando un equipo portátil, descargue la aplicación **HDCast Pro** desde el sitio web www.optoma.com/hdcastpro.
 4. Enchufe una llave Wi-Fi (opcional) al proyector.
 5. Conecte el dispositivo inteligente o el equipo portátil al proyector a través de Wi-Fi. A continuación se muestran los parámetros de conexión de ejemplo:
 - SSID del proyector: **HDCastPro_XXX**
 - Contraseña Wi-Fi: **XXX**
- Nota:** El SSID y la contraseña Wi-Fi del proyector varían en función de la llave Wi-Fi conectada.
6. Abra la aplicación **HDCast Pro** en el dispositivo inteligente o en el equipo portátil y configure **Configuración de red** en el menú Avanzada para establecer una conexión con el proyector.
 7. Conecte el dispositivo inteligente o el equipo portátil al punto de acceso Wi-Fi preferido que no sea **HDCast Pro_XXX**.



MULTIMEDIA

Funciones admitidas

Dispositivo	Función	Limitación
Equipo portátil	Reflejo	Windows 10
	Dividir pantalla	Nota: El modo de extensión no se admite.
iOS	Foto	El espejo de pantalla, AirPlay y el contenido de vídeo no son admitidos
	Documento	
	Cámara	
	Dividir pantalla	
Android	Reflejo	El contenido de vídeo no se admite
	Foto	
	Documento	
	Cámara	
	Dividir pantalla	

Requisitos del sistema

Sistema operativo y elemento	Requisito
Windows:	
CPU	Dual Core Intel Core i de 2,4 GHz
Memoria	DDR de 4 GB como mínimo.
Tarjeta gráfica	VRAM de 256 MB o superior
Sistema operativo	Windows 7 / 8.0 / 8.1 / 10 o superior
Nota:	
<ul style="list-style-type: none"> • Los procesadores ATOM y Celeron no se admiten. • El sistema operativo con una versión de arranque no se admite. • El modo de extensión no admite algunos equipos portátiles con el sistema operativo Windows 10. 	
Mac:	
CPU	Intel Core i de 1,4GHz y dos núcleos o superior Nota: PowerPC no se admite.
Tarjeta gráfica	Tarjeta gráfica Intel, nVIDIA o ATI con VRAM de 64 MB o superior
Sistema operativo	Mac OS X 10.11 o superior
Nota: Asegúrese de que el sistema operativo está actualizado.	
iOS:	
iOS	iOS 10 o superior
Dispositivo	Todos los modelos de iPhone™ después del iPhone 5
	Todos los modelos de iPad™ después del iPad mini 2
Almacenamiento	Al menos 40 MB de espacio de almacenamiento libre
Android:	
Phone/Pad	Android 5.0 o superior con 1 GB de memoria RAM
Resolución	WVGA ~ 1080p
CPU	Cuatro núcleos o superior
Almacenamiento	Al menos 40 MB de espacio de almacenamiento libre

